

# Guía de Proyectos Comunitarios *de jóvenes*

Dirección General Fortalecimiento de la Sociedad Civil  
Subsecretaría de Promoción Social  
Ministerio de Desarrollo Humano y Hábitat



Buenos Aires Ciudad



sumando



**Guía de Proyectos  
Comunitarios**  
*de jóvenes*

## **Agradecimientos**

*A los y las jóvenes<sup>1</sup> que ayudaron a pensar y repensar la participación dándole formato a los proyectos comunitarios.*

*A los docentes y directores de escuelas medias que, con su compromiso en la educación y la juventud, nos han brindado espacios de reflexión y aprendizaje.*

*A quienes se sumaron en 2015 a sistematizar y aportar experiencias para que esta guía sea para otros jóvenes. Especialmente a los amigos de Guía E-Doncel, Uniendo Caminos, Fundación Temas, 26 de Septiembre, Feriado al Planeta. A Paula Massero, Florencia Delpino, María del Pilar Argat y Lucía Liascovich.*

*A quienes han pasado y forman parte de SUMANDO Argentina: voluntarios, trabajadores, socios, Comisión Directiva, donantes y amigos.*

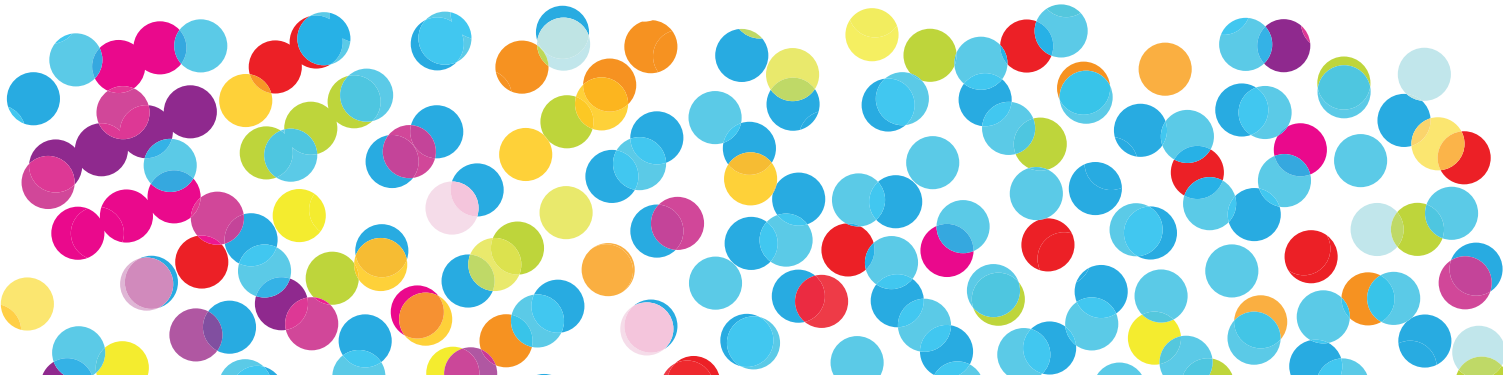
*Y a la Dirección de Fortalecimiento a las Organizaciones de la Sociedad Civil, Ministerio de Desarrollo Humano y Hábitat, Gobierno de la Ciudad de Buenos Aires, cuyo apoyo fue fundamental para que esta guía se materializara y ¡llegue a otros/as jóvenes!*

---

1. Al no haber acuerdo entre los lingüistas sobre la manera de resolver el dilema de la diferencia entre mujeres y varones; y a fin de evitar la sobrecarga que supondría marcar léxicamente la diferencia genérica, decidimos emplear el masculino genérico clásico. Nuestra intención, sin embargo, es que todas las opciones de género se sientan representadas.

## Indice

Palabras introductorias .....	pag 6
¿Qué es un proyecto comunitario? .....	pag 7
Las 3 etapas de todo proyecto comunitario.....	pag 9
Primera Etapa: Diagnóstico de situación y planificación de nuestro proyecto de intervención .....	pag 9
Segunda Etapa: Ejecución de nuestras acciones de impacto positivo .....	pag 17
Tercera Etapa: Evaluación de nuestro proyecto.....	pag 19
Palabras finales.....	pag 21
Glosario.....	pag 22



# Palabras introdutorias

SUMANDO Argentina es una organización de la sociedad civil fundada por un grupo de jóvenes en el 2006 como parte de la estrategia de crecimiento del programa educativo “Demos, Construyendo una Ciudadanía Responsable”. Nace con el propósito de desarrollar nuevas herramientas que permitan promover la construcción de una sociedad democrática, justa e inclusiva. Apostamos a una Argentina democrática y sustentada en firmes valores y principios éticos; a la construcción del espacio público a partir del compromiso y la articulación del Estado, el sector privado y la sociedad civil. Creemos en la promoción de una mayor participación ciudadana en la toma de decisiones a nivel local, regional y nacional; propiciando el ejercicio de responsabilidad social y cívica.

Desde SUMANDO Argentina creemos firmemente en la participación juvenil como herramienta de transformación social. Sabemos que los cambios en pos del bienestar social no son producto del azar sino que constituyen el resultado de procesos históricos signados por la toma de conciencia, la participación y la resolución de conflictos. Las necesidades y demandas sociales son múltiples y variadas pero la solución, –sea cual sea–, siempre ha dependido de un factor determinante: el involucramiento de todos.

Desde esta perspectiva y entendiendo a la participación no sólo como una obligación sino, sobre todo, como un derecho y una responsabilidad de todos los ciudadanos, buscamos desde hace varios años promover que los jóvenes se involucren en accio-

nes que generen un impacto positivo en su comunidad. No sólo haciéndolos tomar conciencia sobre su potencial transformador sino también acompañándolos en su puesta en acción, acercándolos primero con una mirada atenta a su alrededor y luego con una acción que favorezca a su comunidad.

La experiencia de trabajo con jóvenes nos ha demostrado que cuando se les genera un espacio de escucha auténtica y su acción es reconocida como válida, por más pequeña que sea, su percepción se transforma involucrándose en el vínculo o la acción.

Con el correr de los años, y al calor de la implementación del Programa “Demos, Construyendo una Ciudadanía Responsable”, empezamos desde SUMANDO Argentina a elaborar materiales pedagógicos de apoyo para profundizar las discusiones, facilitar a los docentes, directivos y referentes; y para acompañar de manera práctica a los jóvenes en sus iniciativas. En esa línea de trabajo el material que aquí se presenta, la Guía de Proyectos Comunitarios, busca recopilar en una propuesta única diversos materiales que fueron elaborándose en más de 12 años de trabajo. De esta manera se sistematiza y toma cuerpo una mirada, un abordaje, una propuesta, un espíritu de acción.

Esperamos que la guía resulte una herramienta útil para todos aquellos que se embarquen en la aventura de idear, diseñar e implementar proyectos comunitarios; que enriquezca el trabajo colectivo del cual también la guía es producto; y que sigamos transformando nuestra realidad al mismo tiempo que nos transformamos nosotros mismos.

**Valeria Merkin, Presidente**  
**María Sol González Sañudo, Directora Ejecutiva**

## ¿Qué es un proyecto comunitario?

Un proyecto comunitario es un conjunto de actividades coordinadas, con un orden determinado, para conseguir un objetivo. Requiere diferentes etapas: una de diagnóstico, una de elaboración, un desarrollo en un tiempo establecido y una evaluación posterior a su realización.

Hay muchas maneras de definir o entender qué es un proyecto comunitario. Para quienes hacemos esta Guía, un proyecto comunitario es la realización de un conjunto de acciones coordinadas, en este caso, por un grupo de personas, destinadas a producir modificaciones en la realidad que los rodea, procurando lograr cambios positivos en la comunidad a intervenir. Se los llama “comunitarios” porque están asociados a la idea de comunidad, es decir, a un grupo de personas que mantienen algún interés en común.

Podemos distinguir tres conceptos que se entrelazan entre sí: “proyecto”, “acciones” y “tareas”. Al proyecto se le da forma a través de las acciones y las tareas son todo aquello que debemos ir haciendo para alcanzar el objetivo que nos propusimos.

Por ejemplo, si nuestro proyecto comunitario es armar un espacio de apoyo escolar en nuestro barrio, algunas acciones que deberemos llevar a cabo son: una convocatoria de voluntarios, una convocatoria de niños, la inauguración, etc. Tareas previas a la realización de estas acciones podrían ser: reuniones del colectivo que organiza, reuniones con quienes nos prestan el espacio, compra de materiales, etc.

Usualmente, el diseño y planificación consta de las etapas que veremos en el siguiente cuadro y que detallaremos en los apartados siguientes.

### Primera Etapa Diagnóstico y Planificación

- › 1° Paso: Diagnóstico de la realidad sobre la que se va a actuar.
- › 2° Paso: Diseño y Planificación del Proyecto.
- › 3° Paso: Desarrollo.

### Segunda Etapa Desarrollo y ejecución

- › 4° Paso: Acción comunitaria.
- › 5° Paso: Comunicación de la Experiencia

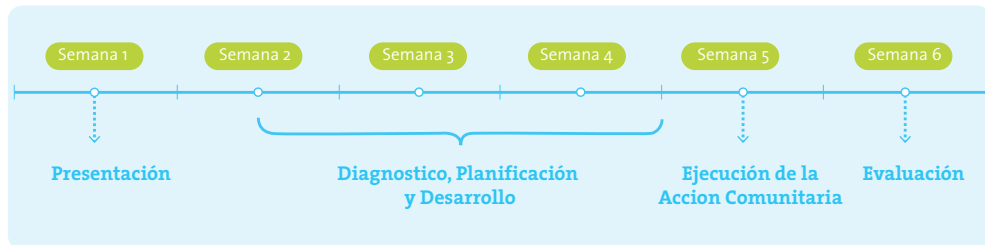
### Tercera Etapa Evaluación

- › 6° Paso: Evaluación

### Atención:

En esta guía, nuestro proyecto de intervención comunitaria dura seis semanas. En la realidad, ese período de tiempo puede variar, durar más o menos tiempo. De la misma manera, en el ejemplo de la línea del tiempo, nuestro proyecto consta de solo una (1) acción comunitaria. En la realidad, nuestro proyecto puede constar de más de una. Es sólo a modo de ejemplificación.

Si pensamos las diferentes etapas de nuestro proyecto en una línea de tiempo imaginaria, nos quedaría así:



A continuación pasaremos a explicar cada una de las fases de elaboración del proyecto.

*¡Te invitamos a embarcarte en la aventura de aprender a diseñar tu propio proyecto!*



## › Las tres etapas de todo proyecto comunitario

### PRIMERA ETAPA: Diagnóstico de situación y planificación de nuestro proyecto de intervención

#### Paso 1: El diagnóstico

---

El diagnóstico<sup>1</sup> en nuestro caso supone lo que en investigación se conoce como “trabajo de campo” y que en la jerga de las organizaciones se conoce como “patear el barrio”. También puede ser que, si el proyecto se ancla en nuestra institución de pertenencia (escuela, club barrial, etc.), no se trate de “salir al barrio” sino de construir un territorio<sup>2</sup> de incidencia al interior de la misma.

Esto nos permitirá realizar una primera aproximación en la definición del proyecto. A partir de la realización del diagnóstico, podremos detectar aquellas problemáticas puntuales que afectan a la comunidad y que, en última instancia, se convertirán en nuestro objetivo. Así también, el diagnóstico nos permitirá conocer aquellas instituciones que funcionan en el barrio.

1. La definición de “diagnóstico” se encuentra en el glosario, al final de la guía.

2. La definición de “territorio” se encuentra en el glosario, al final de la guía.

#### *Atención:*

Un actor fundamental que necesariamente debe estar presente en esta etapa son los destinatarios de aquella acción que queremos realizar. Es importante también que participen en el diseño del proyecto comunitario.

Patear el barrio o construir nuestro territorio de incidencia al interior de nuestra institución implica que realicemos una descripción, un relevamiento, del lugar donde trabajaremos y de aquellas necesidades o aspectos que nos preocupan y nos gustaría revertir. Para esto es muy importante que realicemos una “fotografía” o “mapeo”<sup>3</sup> del barrio en donde aparezca toda la información necesaria (ubicación de la problemática, características, población afectada, entre otras). Una posible fuente para detectar problemáticas o necesidades son los propios vecinos, quienes son muchas veces los principales afectados o preocupados por lo que acontece en la comunidad. Patear el barrio es salir a mirar el barrio con nuevos ojos, abiertos sensiblemente a lo que acontece en él.

### *Atención:*

Un actor fundamental que necesariamente debe estar presente en esta etapa son los destinatarios de aquella acción que querramos realizar. Es importante también que participen en el diseño del proyecto comunitario.

También puede suceder que la idea de nuestro proyecto no se construya en el trabajo de campo sino que lo preceda. En estos casos, el relevamiento nos sirve para identificar qué se viene haciendo en la comunidad al respecto, quiénes lo hacen, qué podemos sumar, etc.

El relevamiento de instituciones y actores relevantes de la comunidad va a ser una parte fundamental de la gestión del proyecto comunitario ya que nos permitirá no sólo conocer las problemáticas del entorno, sino también aquellas instituciones y/o personas que ya trabajan sobre éstas, que tienen influencia en la comunidad, que todos las conocen y que podrían ser “aliados” de nuestro proyecto.

Por lo tanto, la identificación de problemáticas o necesidades concretas será el motor, el puntapié inicial, sobre el cual todo nuestro proyecto se desplegará. En definitiva, el proyecto buscará revertir esa situación problemática inicial.

<sup>3</sup>. La definición de “mapeo” se encuentra en el glosario, al final de la guía.

**Relevamiento barrial:** debemos intentar que sea lo más detallado posible.

Fuentes de informacion	Instituciones a relevar	Actores relevantes
Municipalidad / CGP	Comedores	Vecinos activistas
Centros de base	Jardines de infantes o maternales	Trabajadores de la Municipalidad o de las instituciones estatales presentes en el barrio
Internet	Asociaciones barriales	Representantes barriales
Publicaciones barriales	Centros culturales	Docenes del barrio
Otros	Otros	Otros

El relevamiento de estas instituciones y actores relevantes nos permitirá contar con información acerca de:

- » Qué instituciones trabajan en el barrio
- » Qué es lo que hacen
- » Tipo/Cantidad de población que atienden
- » Necesidades de la comunidad
- » Posibilidades de articulación

Es fundamental que a la hora de hacer el relevamiento podamos registrar todas aquellas impresiones y sensaciones que se produjeron al entrar en contacto con cada una de las instituciones. Si bien son observaciones subjetivas (nuestras, de la persona que realiza el relevamiento), es muy importante tenerlas en cuenta y poder diferenciarlas de las observaciones objetivas: lo que forma parte de la realidad más allá de nuestras sensaciones; lo que podemos medir y cuantificar. Las observaciones subjetivas nos servirán para evaluar el grado de apertura, compromiso y predisposición que tienen los diferentes actores e instituciones con quienes buscamos trabajar conjuntamente.

### *Atención:*

En nuestro proyecto realizaremos actividades puntuales y concretas o series de actividades. Si realizamos más de una actividad, debemos pensar un hilo conductor que las relacione. Además, tenemos que ir armando un calendario donde volcar todo lo que queremos hacer, no sólo las acciones, sino también las tareas y preparativos a realizar de manera previa a cada una de ellas.

## Paso 2: Diseño y planificación del proyecto

Yendo a lo más práctico, para ir empezando a delimitar qué haremos, es importante hacernos algunas preguntas:

Preguntas a hacernos	Ejemplo
¿Qué queremos hacer? Es nuestro objetivo general.	Queremos armar un espacio para la niñez en el barrio, donde se realicen acciones tanto recreativas como de apoyo escolar.
¿Para qué? Tiene que ver con qué queremos conseguir realizando el proyecto.	Brindar un espacio de contención e involucramiento para los niños del barrio.
¿Por qué? Tiene que ver con aquello que nos anima a realizar el proyecto.	Porque consideramos que los espacios de contención exclusivamente para niños son insuficientes a la vez que necesarios.
¿Para quiénes? A quién o a quiénes se dirige todo esto que queremos hacer.	Nuestro proyecto se dirige no sólo a todos los niños del barrio que estén interesados en participar de nuestras actividades sino también a padres, madres, educadores y voluntarios que tengan ganas de formar parte.
¿Cuándo lo haríamos? Plazos estimados y deseados.	Los plazos deseados incluyen la puesta a punto del espacio y del equipo durante el verano para arrancar las actividades en simultáneo con el ciclo lectivo.

Creemos que es importante ir pensando desde el primer momento cuándo se realizaría la actividad ya que el factor “tiempo” en general es el que marca el pulso de los proyectos: reuniones, preparativos de las diversas actividades/acciones, vínculos con instituciones u otras organizaciones, etc.

También debemos preguntarnos qué tenemos a favor y qué tenemos en contra para llevar a cabo nuestro proyecto comunitario. En la jerga de las organizaciones, comúnmente a “lo que tenemos a favor” se lo llama facilitadores; y a lo que “tenemos en contra”, se lo llama obstaculizadores. De esta manera, podremos tener capacidad de previsión frente a los obstáculos que puedan presentarse y capacidad de aprovechamiento para los facilitadores que tengamos de nuestro lado.

También en esta etapa debemos analizar si aquello que queremos hacer es pertinente. ¿Qué significa esto? Que a veces, en el afán de solucionar determinadas problemáticas, podemos caer en el error de tomar parte en acciones que no son nuestra responsabilidad. Es importante tener bien claro que hay diferentes niveles de incidencia y que nosotros, como colectivo, no podemos hacer lo que la Municipalidad o el Estado no hacen. También debemos reconocer que, a veces, hay instituciones que por su trayectoria o por los recursos con que cuentan, pueden estar más capacitadas que nosotros para realizar determinados proyectos.

Por ejemplo: no es lo mismo armar un espacio barrial para la niñez que un jardín de infantes. Un espacio para la niñez que incluya recreación y apoyo escolar es algo que una organización de base puede realizar. En cambio, la creación de jardines de infantes es responsabilidad del Estado y en caso de que en el barrio no hubiera, lo que las organizaciones de base pueden hacer son reclamos, solicitadas, juntadas de firmas, etc.

Una vez realizado el diagnóstico de situación y cuando ya hayamos definido someramente qué queremos hacer y en qué tiempos, debemos organizar qué día vamos a realizar los encuentros semanales o quincenales con el equipo.

En esta instancia también es recomendable armar una lista de nombres, teléfonos y correos electrónicos. Luego debemos identificar un responsable de la comunicación interna del equipo implementador. Actualmente hay herramientas muy útiles como los grupos de mail, Facebook o Whatsapp que, bien utilizados - sólo para todo lo que es pertinente en relación con la tarea que deseamos realizar - pueden resultar muy prácticos al momento de encarar la comunicación colectiva en tiempo real.

Tanto la periodicidad de los encuentros de planificación como mantener una comunicación fluida entre todos los participantes es fundamental para el desarrollo feliz de nuestra acción y de nuestro proyecto. Si las tareas no se asumen colectivamente suelen ser individuos quienes se las “cargan al hombro”. De esta manera, se vuelven mucho más pesadas ya que es uno solo quien concentra las responsabilidades. Esto puede llevar al agotamiento, al desgaste y a la concentración excesiva de información en una sola persona.

### Atención:

Es importante tener bien claro que hay diferentes niveles de incidencia y que nosotros, como colectivo, no podemos hacer lo que la Municipalidad o el Estado no hacen.

Las tareas asumidas de manera colectiva y equitativa y realizadas con compromiso son mucho más livianas para cada individuo y enriquecen el proceso de diseño y ejecución de nuestro proyecto comunitario. Además, permiten que cada quien vaya dejando su impronta en cada etapa del proceso y que todos aprendamos de los puntos de vista y maneras de hacer del resto. Por último, realizando colectivamente las distintas etapas del proyecto podremos divertirnos y disfrutar más los buenos momentos así como sobrellevar mejor cualquier frustración que pudiera aparecer.

Para cerrar este apartado vale aclarar que, encuentro a encuentro, reunión a reunión, se debe planificar qué tenemos que hacer o qué necesitamos conseguir para las próximas reuniones. De esta manera, el trabajo colectivo se vuelve más organizado y ordenado; y los espacios de encuentro pueden aprovecharse mejor para el debate y el intercambio de opiniones. A su vez, si nos organizamos con antelación, tendremos lo que necesitamos utilizar para cada encuentro.

Dos instrumentos de utilidad para el seguimiento de las reuniones son: la realización de un “orden del día” que se realiza previo al encuentro y donde figuran todos los temas a tratar. Luego de la reunión se puede hacer y circular una “memoria” que consiste en un resumen del encuentro donde quedan por escrito los compromisos y tareas asumidas por cada participante.

### **Paso 3: El desarrollo**

---

Una vez que tenemos definido qué queremos hacer debemos analizar la viabilidad de nuestro proyecto. La viabilidad está íntimamente relacionada con los facilitadores y obstaculizadores de que hablábamos con anterioridad y es: la posibilidad de ejecución de las acciones que nos proponemos.

Todo proyecto debe ser posible y realizable en cuanto a metas y objetivos (a dónde queremos llegar, lo que queremos lograr) y también en cuanto a medios e instrumentos a usar (todo lo necesario para alcanzar nuestras metas y objetivos).

La viabilidad depende de muchas cosas entre las que se cuentan la voluntad y capacidad de quienes tenemos poder de decisión sobre el proyecto, pero también el contexto. Dentro de este contexto hay que tener en cuenta, por ejemplo, las coyunturas sociopolíticas.

Por todo lo antedicho, vemos que esta etapa tiene como objetivo o bien comenzar el proyecto, o sea ponerlo en marcha; o ajustar lo que queremos hacer a nuestras condiciones de posibilidad; o sencillamente, abandonar la idea inicial por ser de difícil o imposible implementación. En este último caso, volveríamos atrás, a pensar una nueva idea o reformular/adaptar la que ya teníamos.

Para analizar la viabilidad de nuestro proyecto, conviene hacer un listado, lo más detallado posible, de nuestros facilitadores y obstaculizadores.

Una vez pasada en limpio toda esta información debemos hacernos preguntas respecto a ambas categorías.

<b>Facilitadores</b>	<b>Obstaculizadores</b>
¿Qué debemos hacer para contar con esos recursos?	¿Por qué se convierte eso en un obstáculo?
¿Para cuándo los necesitamos?	¿Podemos superarlo? ¿De qué manera?
¿Quién se encarga de gestionarlos?	¿Podemos seguir adelante pese a ese obstáculo?

Una vez analizada la viabilidad del proyecto y suponiendo que ninguno de los obstaculizadores sea tan fuerte como para hacernos cambiar de idea, debemos redactar la propuesta de manera colectiva, estableciendo Objetivos Generales y Objetivos específicos que sean identificables.

Pero... Objetivos Generales y Objetivos Específicos ¿Qué son? Los objetivos generales son logros a largo plazo; y los objetivos específicos son logros concretos que se van realizando paso a paso. La diferencia fundamental entre ambos conceptos reside en la concreción. Los objetivos específicos son muy concretos y, en conjunto, facilitan el objetivo general.

### Atención:

En esta instancia otra recomendación es pensar una fecha principal y una suplementaria por sí, por el motivo que sea, no podemos realizar nuestra actividad el día pautado.

<b>OBJETIVO GENERAL:</b> Generar un espacio de articulación barrial que verse sobre la temática “niñez” y en el cual se involucren para mejorar la calidad de vida de ese rango etario no sólo los niños, sino también sus familias, comunidad escolar, etc.	
<b>OBJETIVO ESPECÍFICO:</b> crear el espacio de apoyo escolar	<b>TAREA 1:</b> convocatoria de niños y de docentes voluntarios
	<b>TAREA 2:</b> acondicionamiento del espacio
	<b>TAREA 3:</b> compra de materiales
<b>OBJETIVO ESPECÍFICO:</b> crear el espacio de recreación barrial	<b>TAREA 1:</b> convocatoria de niños y de recreadores voluntarios
	<b>TAREA 2:</b> planificación de actividades recreativas
	<b>TAREA 3:</b> compra de materiales
<b>OBJETIVO ESPECÍFICO:</b> crear el espacio de articulación entre diferentes actores involucrados con los/as niños/as del barrio y sus problemáticas	<b>TAREA 1:</b> convocatoria a padres, madres, docentes de la comunidad
	<b>TAREA 2:</b> planificación de actividades de intercambio que habiliten la reflexión y problematización de la situación de la niñez en el barrio
	<b>TAREA 3:</b> compra de refrigerio para esos encuentros

Luego de definidos los objetivos generales y específicos, debemos planificar y redactar qué acciones llevaremos a cabo para alcanzarlos. En este punto también la redacción debe hacerse de manera detallada ya que en función de esta planificación sacaremos en limpio: qué recursos necesitamos, cuáles ya tenemos, cuáles no tenemos (humanos, infraestructurales, de locación, económicos, permisos, etc.), para qué momento los precisamos (especificar fechas y comprometerse a cumplirlas) y quién se hará responsable de garantizar cada uno de ellos.

El siguiente paso en nuestra planificación es poner fechas, es decir, cerrar el calendario tanto de nuestras actividades como de las tareas previas para la realización de las mismas. Ejemplo: supongamos que lo que queremos, a mediano plazo, es armar un espacio de recreación para niños en el barrio. Para eso ya tenemos a los voluntarios y el espacio que nos prestan para tal fin. Lo que tenemos que hacer entonces, en lo inmediato, es darnos a conocer en el barrio para ganar confianza con los vecinos y niños y así poder difundir nuestra iniciativa. Una de las



primeras acciones de impacto que podemos realizar para empezar la convocatoria es armar un partido de fútbol mixto para los chicos del barrio. Con 15 días de anticipación debemos realizar la convocatoria; con una semana de anticipación reservar la canchita o el espacio donde el partido vaya a realizarse; con un día de anticipación comprar y enfriar las bebidas que se convidarán a quienes se acerquen a participar de la actividad. A esto es a lo que llamamos la calendarización de las tareas que no es ni más ni menos que armar un cronograma.

Teniendo en cuenta que el próximo paso en nuestro proceso es la puesta en marcha de la acción, en esta etapa es cuando más concentrados y abocados a la tarea debemos estar. Debemos reunirnos periódicamente y mantener comunicaciones fluidas. ¡Hay que estar en todos los detalles!

## SEGUNDA ETAPA: Ejecución de nuestras acciones de impacto positivo

### Paso 4: ¡Manos a la obra!

---

En esta etapa concretamos nuestra acción: el objetivo general se hace más tangible.

Es fundamental que no nos olvidemos nada en casa y que podamos disponer de un tiempo prudencial para juntarnos antes y preparar todo lo necesario así como para repasar el plan de ese día. Ese tiempo previo nos servirá para saldar cualquier eventualidad que pueda surgir. Es la excepción, y no la regla, que las cosas salgan perfectas así que debemos estar preparados para enfrentar cualquier situación que pueda pasarnos sin perder la calma.

**Consejo:** armar una lista de chequeo de materiales puede ser muy útil para que no nos falte nada al momento de pasar a la acción.

También es importante que intentemos, más allá de los nervios o ansiedades, disfrutar de la acción que estamos llevando a cabo.

### *Atención:*

Todos quienes formamos parte de la planificación, en la medida de lo posible, debemos estar presentes el día de la acción. Cada quien abocado a su tarea pero también disponibles para asistir al resto. Es importante que alguno de los integrantes del equipo realice el registro fotográfico o audiovisual del encuentro. Y si contamos con suficientes personas, también es recomendable que haya alguien tomando notas y testimonios de todo lo que va sucediendo. Todo esto nos servirá mucho en los pasos posteriores: la comunicación de lo realizado y la evaluación de nuestro Proyecto de intervención.

## Paso 5: Comunicación de la experiencia

---

Realizado nuestro proyecto comunitario, debemos sentarnos colectivamente a escribir la reseña de lo sucedido. Esta suele ser una parte de los proyectos a la que muchas veces no se le da la importancia que requiere, pero el producto de la misma es de mucha ayuda para quienes buscan encarar proyectos que se extiendan en el tiempo.

En esa memoria debe constar lo que sea relevante para difundir entre nuestros contactos (amigos, familia, instituciones, organizaciones) y con los vecinos del barrio. Pero... ¿Qué es lo importante?

- » ¿Qué hicimos?
- » ¿Dónde y cuándo?
- » ¿Cuántas personas participaron?
- » ¿Por qué lo hicimos?
- » ¿Quién lo organizó?
- » ¿Quiénes somos?

Una vez elaborado ese material debemos completarlo con fotografías, audios, videos, testimonios de participantes, “la voz institucional”, etc. y salir a difundirlo por nuestros canales de comunicación externa: mailings, página web o blog, redes sociales, pegatinas, etc. De esta manera, nuestro proyecto irá haciéndose conocido y eso quizá facilite acciones futuras o invite a otras personas a sumarse a nuestras acciones.

Cuando trabajamos en territorios acotados, con problemáticas y acciones puntuales, es muy necesario salir a difundir nuestra labor.

*¡Sólo de esa manera podremos darnos a conocer y convocar a otros a que se sumen al proyecto de cambiar positivamente a la comunidad!*

## TERCERA ETAPA: Evaluación de nuestro proyecto

### Paso 6: Evaluación colectiva

---

Las etapas anteriores dejaron como resultado la concreción y difusión de nuestra acción de intervención comunitaria. ¿Para qué sirve entonces esta última etapa? Para generar un espacio en el cual reflexionar y compartir las impresiones, experiencias y sensaciones que a cada uno nos generó el proyecto comunitario.

Para esta instancia puede ser muy útil tener una guía de preguntas a responder tanto individual como colectivamente.

#### Algunas pueden ser:

- » ¿Cómo nos sentimos en las diferentes etapas de planificación del proyecto?
- » ¿Cómo nos sentimos con las responsabilidades que asumimos?
- » ¿Qué tal salió la acción concreta? ¿Como lo esperábamos? ¿Mejor? ¿Por debajo de nuestras expectativas?
- » ¿Por qué creemos que la acción salió así? ¿En qué acertamos? ¿En qué fallamos?
- » ¿Cómo funcionó el equipo? ¿Qué podemos mejorar?
- » ¿Alcanzamos nuestras metas y objetivos?
- » ¿Tuvo esta experiencia algún impacto en nuestra comunidad?
- » ¿Qué me dejó de aprendizaje para mi vida?
- » ¿Nos animamos a otro proyecto comunitario?

Es importante, después de realizada esta evaluación colectiva, sistematizar lo que sucedió y lo que pensamos al respecto. Es algo similar a la memoria que elaboramos en el paso anterior pero, en este caso, no necesariamente saldremos a difundirla, sino que quedará como material interno del colectivo.

### Atención:

Cuando trabajamos en territorios acotados, con problemáticas y acciones puntuales, es muy necesario salir a difundir nuestra labor.

Cuanto más organizados y detallistas seamos en relación con nuestras memorias o sistematizaciones, más material interno tendremos al cual recurrir y consultar cuando queramos encarar acciones futuras. De esta manera, asentando tanto nuestros aciertos como nuestros errores, no estaremos siempre empezando de cero sino que iremos creciendo en organización interna y en capacidad de previsión.

*¡No hay mejor manera de aprender que reflexionando sobre la experiencia ya realizada!*

# Palabras finales

Incidir en nuestra sociedad, es el resultado de un proceso que depende de nosotros y de nuestro compromiso. La importancia de realizar proyectos comunitarios radica principalmente en que nos ayuda y nos obliga a encontrarnos con otros, a pensar, a debatir, dialogar, a resolver conflictos, a ser creativos y consecuentes. De esta manera, nos constituimos en comunidad, siempre alrededor de objetivos comunes que nos encuentran y convocan.

Comprometernos con el bienestar general implica pensar en el otro y con el otro, saber escuchar y, sobre todo, organizarnos. Esta Guía busca ser una herramienta de trabajo para eso. Pero lejos de constituir una verdad dada, es un recurso más que invita a ser pensada, discutida, reelaborada. Nosotros y nuestros proyectos, así como la sociedad en que vivimos, están en permanente cambio y eso requiere constantes adecuaciones y modificaciones que se dan en la práctica misma. De ahí la importancia de tener instancias de apoyo y consulta al momento de encarar proyectos: se trata de nutrirnos de la experiencia de otros para enriquecer la propia.

Al mismo tiempo, este manual es el resultado de la sistematización de años y años de experiencia, de otros jóvenes pensando y actuando, adultos acompañando y proponiendo. Hablamos porque sabemos de lo que hablamos, porque lo experimentamos y porque decidimos y elegimos seguir llevándolo a la práctica y de la manera que creemos es la mejor: compartiendo, aprendiendo unos de otros, aportando cada quien desde la diversidad de miradas, retomando lo ya hecho y pensando siempre en lo por venir. De esta manera encaramos todos nuestros proyectos institucionales y así se elaboró esta Guía de Proyectos.

Ser parte de un proyecto colectivo es inmensamente mejor que hablar sobre ello. Por este motivo, en estas palabras finales, más que contar acerca de lo hecho por SUMANDO Argentina, queremos hacer un llamado, una invitación, un desafío, a pasar por alguna experiencia de trabajo comunitario para comprobar cómo funciona esto de transformarnos en ese hacer que busca y transforma. ¡Esperamos que disfruten la aventura de lo colectivo!

**Equipo SUMANDO Argentina**

## GLOSARIO:

- » **Diagnóstico:** Permite conocer a fondo la realidad en la que nos proponemos intervenir para atender a una demanda social determinada. Para ello, es necesario realizar un detallado análisis de la situación a abordar, así como también de precisar cuáles son las herramientas y recursos disponibles para encarar el proyecto. Teniendo en cuenta que la realidad es muy dinámica, es recomendable que la observación sea parte de un proceso permanente para efectuar eventuales ajustes sobre la marcha.
  
- » **Territorio:** el término “territorio” proviene de una disciplina llamada CARTOGRAFÍA SOCIAL y lo entiende como una categoría compleja que remite a un espacio territorial socializado y culturizado. Es decir, no sólo un territorio en términos físicos, geográficos. En estos términos, el “territorio” está constituido por múltiples dimensiones: ambiental, económica, política, cultural, social e histórica, entre otras. En esta noción, los seres humanos somos actores que establecemos y re-establecemos relaciones entre nosotros y el entorno, modificando su naturaleza e incidiendo en todos aquellos contextos que habitamos. La territorialidad remite a la identificación de los individuos con un área determinada a la que consideran propia, y a la que significan, recorren, marcan, transforman y son transformados a su vez.
  
- » **Mapeo:** es una metodología colectiva y participativa que permite a las comunidades conocer y construir un conocimiento integral de su territorio para que puedan elegir una mejor manera de vivirlo. Es una forma de investigación humanista y humanizadora; una propuesta conceptual y metodológica que hace uso de instrumentos tanto técnicos (dibujar un barrio, por ejemplo) como vivenciales (marcar en ese dibujo los espacios relevantes para esa comunidad ya sea porque están signados por problemáticas, porque son sede de la vida social de esa comunidad, etc.). Este tipo de mapas (en oposición con los mapas tradicionales que se elaboraban únicamente por los técnicos) se elaboran por la comunidad en un proceso de planificación participativa poniendo en común el saber colectivo (horizontal). Son procesos demo-

cráticos de construcción de conocimiento a través de la transcripción de la experiencia de los lugares no nombrados. Los miembros de la comunidad analizan colectivamente los problemas sociales en un esfuerzo por comprenderlos y solucionarlos. Es una metáfora que parte desde una situación conocida o insuficientemente conocida, a una situación más abstracta, simbólica que salta a la vista y traduce la complejidad del entramado social. En las acciones de mapeo se busca reconstruir un territorio referenciando todos aquellos espacios que son significativos para la vida social de esa comunidad que lo habita.



**sumando**

[WWW.SUMANDO.ORG.AR](http://WWW.SUMANDO.ORG.AR)